

# Classes de découvertes 2024/2025

## Mer et Campagne

Cycle 1

MILIEU MARIN / NATURE / ARTISTIQUE



Les  
pépés  
75  
La solidarité en action

# Une équipe à votre écoute

Depuis plus de 100 ans, LES PEP sont une des institutions les plus originales et les plus actives du paysage éducatif français.

**Solidarité et Laïcité** sont nos deux valeurs constitutives, au service de tous les jeunes que nous aidons à grandir, à devenir des citoyens autonomes, responsables et solidaires.

Le respect des rythmes de chacun, la pratique d'activités variées, la coopération, la découverte des milieux naturels, humains et culturels ainsi qu'une vie quotidienne de qualité et une attention particulière au « vivre ensemble », sont des moyens efficaces pour atteindre nos objectifs.

Les séjours scolaires que nous proposons favorisent une expérience de vie collective, de citoyenneté et d'apprentissage originale et irremplaçable. C'est pourquoi nous imaginons et organisons avec vous le séjour qui répond à vos attentes et à celles de vos élèves. De nombreux enseignants nous font déjà confiance : **100 000 enfants et adolescents** sont accueillis chaque année dans nos centres !

## Les + des séjours PEP :

- Des professionnels de l'éducation pour vous aider, vous conseiller et vous orienter dans toutes vos démarches
- Des programmes et activités adaptés à vos objectifs pédagogiques
- 70 centres dans toute la France, à la mer, à la campagne, à la montagne et en ville, la majorité sont ouverts toute l'année

### Adeline Broussard

[service.classe@pep75.org](mailto:service.classe@pep75.org)  
Tél : 01 45 98 88 69

### Laure Bittante

[assistant.sejour@pep75.org](mailto:assistant.sejour@pep75.org)  
Tél : 01 47 34 82 57

### Eric Martin

[e.martin@pep75.org](mailto:e.martin@pep75.org)  
Tél : 01 47 34 00 10



Les Pupilles de l'Enseignement Public de Paris

149, rue de Vaugirard - 75015 Paris

@ : [contact@pep75.org](mailto:contact@pep75.org)

Tél. : 01 47 34 00 10

[www.lespep75.com](http://www.lespep75.com)

# Sommaire

## Classes de découvertes 2024/2025

Cliquez sur le numéro pour accéder à la page !

|  |             |
|--|-------------|
| Présentation des PEP75                   | ..... p. 4  |
| La charte qualité PEP75                  | ..... p. 5  |
| Organisation de la classe de découvertes | ..... p. 8  |
| Les financements possibles               | ..... p. 11 |

### NOS SÉJOURS

#### ■ Séjours milieu marin

- Découverte du milieu marin ..... p. 14
- En Bretagne ..... p. 15

#### ■ Séjours nature

- Dans la nature on s'émerveille ..... p. 17
- Pensons à la planète ! ..... p. 18
- Des animaux à tous les étages ..... p. 19
- Mini ferme en Dordogne ..... p. 20
- Sur les traces de Cro-Magnon ..... p. 21

#### ■ Séjours artistiques

- Initiation circassienne ..... p. 23
- Musique et Nature ..... p. 24

### NOS HÉBERGEMENTS

|                     |             |
|---------------------|-------------|
| ■ Mandres-les-Roses | ..... p. 26 |
| ■ Le Pouliguen      | ..... p. 27 |
| ■ Sarzeau           | ..... p. 28 |
| ■ Montrem           | ..... p. 29 |

|                               |             |
|-------------------------------|-------------|
| Conditions générales de vente | ..... p. 30 |
|-------------------------------|-------------|

|         |             |
|---------|-------------|
| Contact | ..... p. 31 |
|---------|-------------|

# Présentation des PEP 75

## LES PEP75 en bref...

- Association de loi 1901 reconnue d'utilité publique
- Complémentaire de l'Education nationale
- 500 classes de découvertes et séjours scolaires par an
- 70 centres répartis dans toute la France
- Association dirigée par des enseignants détachés de l'Education nationale

LES PEP75 défendent le droit aux loisirs, à l'éducation et à la culture pour tous.



## Nos autres actions

### Les séjours vacances

LES PEP75 s'emploient à proposer des séjours de qualité depuis 100 ans et mettent l'accent sur la formation de leurs équipes. Nous possédons le **Certificat d'Immatriculation au Registre des Opérateurs de Voyages et de Séjours**, l'**agrément Jeunesse & Sports** et le **label Tourisme & Handicaps**.

### L'aide à la scolarité

- LES PEP75 ont mis en place un service gratuit d'aide pédagogique à domicile (APADHE), en partenariat avec l'Académie de Paris, qui permet aux élèves malades ou accidentés de poursuivre leurs études.
- En lien avec la Réussite Educative, LES PEP75 accueillent les collégiens parisiens exclus temporairement de leur établissement scolaire. L'Atelier Relais complète cette action par un temps de prise en charge plus long.
- Le Service d'Accompagnement des Mères Lycéennes (SAMELY), créé par LES PEP75, propose un accompagnement individuel pour favoriser la continuité scolaire, lutter contre le décrochage et faciliter l'insertion sociale et professionnelle.

### L'accessibilité handicap

LES PEP75 défendent l'inclusion des personnes en situation de handicap dans les centres et nos séjours.

## Ils nous font confiance



MAIRIE DE PARIS



# La charte qualité PEP75

## Nos équipes de professionnels

### Des enseignants au service des enseignants

- Un personnel qualifié, diplômé et embauché à l'année.
- L'association est reconnue complémentaire de l'Education nationale et est dirigée par un enseignant.
- Les responsables pédagogiques de nos centres sont eux aussi professionnels de l'enseignement et de l'animation. Ils prennent contact avec vous en amont de votre séjour, affinent le programme et coordonnent les animateurs et les intervenants extérieurs : ce sont vos interlocuteurs privilégiés.
- Connaissance parfaite des richesses naturelles et humaines de leur région.
- Maîtrise des spécificités pédagogiques liées à chaque cycle d'enseignement.
- Gestion des règles d'hygiène et de sécurité.

### Les animateurs et les médiateurs

Tous titulaires du BAFA, du BAFD, d'un BPJEPS , les animateurs et guides bénéficient d'un temps de formation initiale puis continue aux méthodes d'animations nouvelles et aux outils pédagogiques . Ils adaptent ainsi leurs interventions pour servir efficacement vos objectifs éducatifs.



# La charte qualité PEP75

## Commission de réflexions pédagogiques

Un conseil d'administration composé de professionnels du secteur

Pour vous proposer des activités ludiques et adaptées à vos orientations, l'association PEP75 regroupe des enseignants et des professionnels de l'animation pour rester au plus près des innovations pédagogiques et des programmes scolaires.

### Les missions du conseil d'administration

- Développement d'animations et d'outils adaptés à chaque cycle scolaire et aux objectifs du socle commun des compétences
- Formation continue de nos animateurs aux méthodes pédagogiques nouvelles et à l'accueil de tous les publics
- Partenaire privilégié de l'Education nationale, les membres de la commission participent aux instances de réflexions académiques



# La charte qualité PEP75

## Nos outils pédagogiques

### Des outils adaptés, interactifs, et de qualité

Pour chacune de nos activités, des outils pédagogiques spécifiques sont développés. Aquarium, maquettes pédagogiques, jeux de construction ... : chaque enfant peut comprendre en expérimentant et en manipulant.

### Complétés par nos dossiers pédagogiques

Pour chaque animation ou visite, nous vous proposons en amont des fiches pédagogiques mentionnant notamment des pré-requis et des pistes de prolongement.

Certaines activités utilisent un support écrit amenant les enfants à aiguïser leur sens de l'observation par le repérage et la description : dessin, jeu des erreurs ...



# Organisation de la classe de découvertes

## Concrètement, comment ça se passe ?

1. Contactez-nous pour nous indiquer la période souhaitée, la thématique et la destination choisies, le nombre d'élèves et échanger sur votre projet pédagogique.
2. Nous établissons le coût de votre séjour. Une fois le devis signé, nous vous envoyons une convention de séjour accompagnée des documents demandés par votre DASEN.
3. Nous organisons votre séjour : accueil dans le centre d'hébergement, restauration, réservation et programmation des activités...
4. Nous finalisons avec vous l'emploi du temps et nous vous envoyons un dossier pédagogique pour les derniers préparatifs.



## Pensez à venir à l'automne !

Les tarifs sont plus attractifs. Il y a moins de monde dans les sites touristiques. De plus, un séjour en début d'année permet de souder la classe et d'exploiter par la suite les contenus pédagogiques !



# Organisation de la classe de découvertes

## Les activités :

Elles correspondent aux programmes officiels et sont adaptées au rythme des élèves. Elles sont encadrées par des professionnels diplômés ou des personnes titulaires d'un brevet d'Etat.

## L'hébergement :

Vos classes sont accueillies dans des centres PEP. Les draps sont fournis mais les serviettes de toilette sont à apporter. Une description de chaque centre est présentée en fin de catalogue.

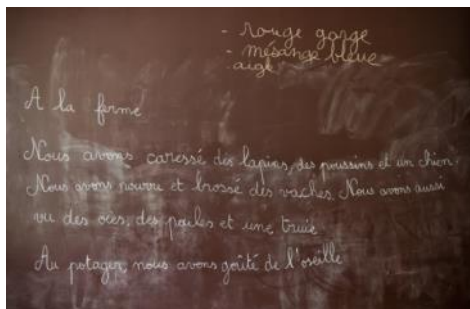
## Les repas :

Les petits-déjeuners et les dîners se prennent au centre d'hébergement. Le midi, le groupe mange soit au centre d'hébergement, soit un panier pique-nique est fourni.

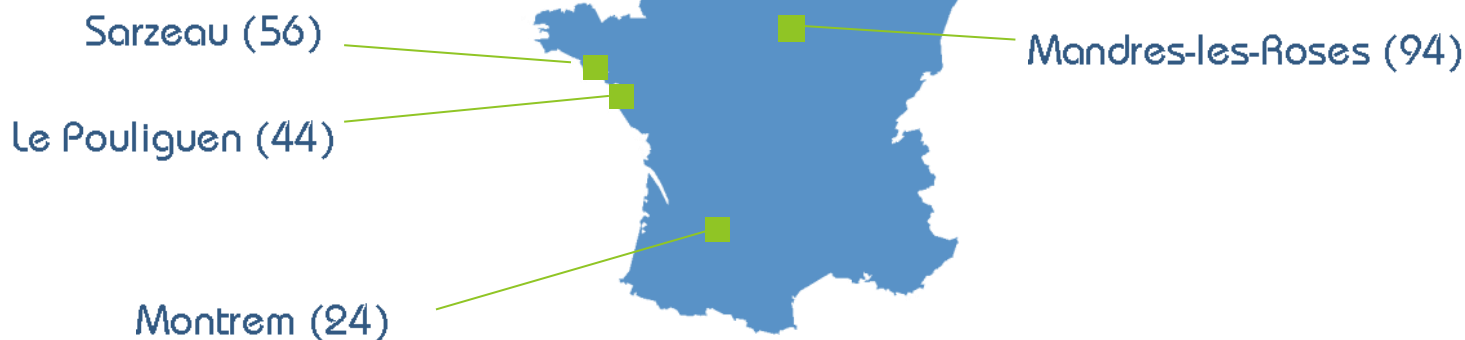
Dans les centres, une attention toute particulière est portée à l'équilibre des repas et au choix des produits.

## Le personnel :

LES PEP sont engagées dans la formation de tout leur personnel : personnel de service et d'accueil, cuisiniers ...



## Nos hébergements



# Organisation de la classe de découvertes

## Un programme à la carte, modulé selon le niveau

Les emplois du temps de ce catalogue ont été définis en fonction de leurs intérêts pédagogiques. Chaque séance à la demi-journée est un moment de découverte ou d'apprentissage ! Les activités proposées restent cependant modifiables selon vos objectifs et votre projet.

La durée des séjours est également modulable, elle peut être allongée ou écourtée.

N'hésitez pas à nous contacter pour la création de votre programme sur-mesure !

## Garantie annulation et rapatriement

LES PEP 75 vous proposent plusieurs garanties annulations et rapatriement selon vos besoins. Les contrats de garantie vous seront transmis sur simple demande.



# Les financements possibles

## La Jeunesse au plein air (JPA) :

- La JPA, en partenariat avec l'ANCV (Agence nationale pour les chèques-vacances), développe une politique d'aide aux départs des élèves des établissements du 1<sup>e</sup> et du 2<sup>e</sup> degré. La priorité est donnée aux territoires relevant du dispositif « politique de la ville », aux territoires prioritaires de l'Education nationale et aux zones rurales.
- La demande d'aide est individualisée dans un projet collectif.

Le montant des aides est compris entre 15% et 25% du coût du séjour avec cofinancement obligatoire (subvention d'une mairie, de la Caf ...)

- L'aide est différenciée, suivant les quotients familiaux des familles des élèves
- La durée du séjour doit se situer entre **5 et 15 jours** (séjour entre 4 et 14 nuitées).
- Les **formulaire**s sont sur le site de la JPA nationale [www.jpa-aides.fr](http://www.jpa-aides.fr)
- Les PEP75 acceptent également un paiement en Chèques vacances.

## Les bourses PEP 75 :

Les PEP 75 peuvent sous certaines conditions et en complément de ces organismes, apporter leur soutien aux enfants qui en ont le plus besoin.

*Les attributions de bourses ne sont possibles que grâce aux produits des campagnes d'adhésion et de souscription qui alimentent notre caisse de Solidarité. Les aides ne sont donc accordées que dans la limite disponible. Elles sont attribuées par une commission qui regroupe des administrateurs des PEP 75.*



# Les financements possibles

## Les autres actions possibles :

- **Subventions provenant d'entreprises privées** : elles sont autorisées, à la condition de n'être pas assorties d'une contrepartie sous forme d'obligation publicitaire.
- **Subventions provenant d'associations** à vocation sociale extérieures à l'établissement : Amicale linguistique ou régionale, Rotary Club local,...
- **Vente de gâteaux, sachets de bonbons, crêpes...** à la sortie de l'établissement, mais aussi à l'occasion d'un événement sportif ou culturel local, du marché de Noël, d'un vide grenier, d'une brocante ...
- Vente de petits objets (porte-clefs, stylos fantaisie, magnets,...), de cartes de vœux ou de calendriers. Plusieurs sociétés proposent des « packs » tout prêts.
- **Organisation d'une tombola** ou d'une soirée loto.
- **Soirée spectacle**, avec entrée payante et restauration sur place : théâtre, musique... Si vos élèves ou leurs proches ont des talents artistiques, profitez-en !
- **Vente, en saison, de bulbes ou graines** pour les jardiniers. Vente de muguet le 1<sup>er</sup> mai.
- **Installation d'un stand « papier cadeau »** dans un grand magasin avant les fêtes, ou de stands « vestiaires » ou « garde d'objets » à l'occasion d'évènements locaux : salons, foires,...
- **Financement participatif** via la plateforme [Ulule](#) ou [La Trousse à Projets](#)



# SÉJOURS MILIEU MARIN



# SÉJOURS MILIEU MARIN

## Découverte du milieu marin

Le Pouliguen

### Les objectifs

- Découvrir les différentes techniques de pêche, les différents types de bateaux, le marché, le fonctionnement d'un port, le chenal, le métier de pêcheur.
- Construire un aquarium et étudier son milieu.
- Récolter, étudier et classer les éléments naturels végétaux, les animaux et les déchets laissés par la mer (sensibilisation à la pollution marine).



### Programme indicatif

Jour 1 :

Arrivée et acheminement des bagages vers le centre  
Après-midi : Pêche à pied et constitution d'un aquarium

Jour 2 :

Matin : Visite du port et du marché  
Après-midi : Classification des animaux

Jour 3 :

Matin : Visite de la grotte des Korrigans  
Après-midi : Travail sur la laisse de mer

Jour 4 :

Matin : Balade en chaloupe  
Après-midi : Eveil scientifique

Jour 5 :

Matin : Remise à l'eau de l'aquarium puis rangement des valises et retour



Détails  
hébergement  
p.27



### Autres visites possibles

*(sous réserve de disponibilité lors de la réservation  
Visites avec les médiateurs des sites)*

- Océarium du Croisic
- Voile
- Marais salants de Guérande
- Balade en chaloupe sardinière



# SÉJOURS MILIEU MARIN

## En Bretagne

Sarzeau

### Les objectifs

- Etudier la dune : formation et évolution
- Découvrir la faune et la flore maritime
- Sensibiliser les élèves à la préservation de l'environnement. Etudier un milieu spécifique maritime et terrestre et son évolution
- Réaliser une œuvre artistique éphémère avec des éléments naturels



### Programme indicatif

#### Jour 1 :

Matin : Pêche à pied et constitution d'un aquarium  
Après-midi : Collecte de la laisse de mer

#### Jour 2 :

Matin : Etude et exploitation de la laisse de mer  
Après-midi : Visite guidée du château médiéval de Suscinio

#### Jour 3 :

Matin : Observation et classification des animaux pêchés  
Après-midi : Promenade entre terre et mer

#### Jour 4 :

Matin : Croisière sur le golfe du Morbihan  
Après-midi : Pique-nique et escale sur l'île aux Moines

#### Jour 5 :

Matin : Observer les algues et créer un alguier  
Après-midi : Remise à l'eau des animaux de l'aquarium



Détails  
hébergement  
p.28



### Autres visites possibles

*(sous réserve de disponibilité lors de la réservation.  
Visites avec les médiateurs des sites)*

- Accrobranche
- Voile
- Char à voile (Quiberon)
- Marais salants de Lasné



# SÉJOURS NATURE





# SÉJOURS NATURE

## Dans la nature on s'émerveille

Mandres-les-Roses

### Les objectifs

- Savoir reconnaître les chants d'oiseaux, déterminer l'espèce, observer l'anatomie
- Favoriser l'imagination et l'immersion dans la nature
- Identifier la micro faune du sol et des airs
- Se familiariser avec les modes de consommation des êtres vivants



### Programme indicatif

#### Jour 1 :

Arrivée et acheminement des bagages vers le centre  
Matin : Découverte du centre et carte postale nature  
Après-midi : Balade sensitive

#### Jour 2 :

Matin : Visite de la ferme pédagogique  
Après-midi : Opération microcosmos

#### Jour 3 :

Matin : Course d'orientation  
Après-midi : L'arbre, un être vivant

#### Jour 4 :

Matin : Le jardin potager  
Après-midi : Initiation à l'ornithologie

#### Jour 5 :

Matin : Balade contée  
Après-midi : Bilan de séjour et rangement.

Détails  
hébergement  
p.26



### Autres visites possibles

*(sous réserve de disponibilité lors de la réservation  
Visites avec les médiateurs des sites)*

- Visite de la forêt de Sénart
- Séance d'équitation
- Visite de la pépinière départementale
- Visite du conservatoire des plantes de Milly-la-Forêt



# SÉJOURS NATURE

## Pensons à la planète !

Mandres-les-Roses

### Les objectifs

- Adopter un comportement d'écocitoyen
- Sensibiliser à la consommation responsable
- Comprendre les différentes énergies et leur impact sur la planète



### Programme indicatif

#### Jour 1 :

Arrivée et acheminement des bagages vers le centre  
Matin : Découverte du centre et carte postale nature  
Après-midi : Création de papier recyclé

#### Jour 2 :

Matin : Atelier initiation au tri des déchets  
Après-midi : Visite du centre de tri

#### Jour 3 :

Matin : Energie hydraulique  
Après-midi : Energie éolienne

#### Jour 4 :

Matin : Du tri des déchets au compost  
Après-midi : Fabrication de nichoirs ou mangeoires en matériaux recyclés

#### Jour 5 :

Matin : Empreinte écologique  
Après-midi : Bilan de séjour et rangement. Voyage retour

Détails  
hébergement  
p.26



### Autres visites possibles

*(sous réserve de disponibilité lors de la réservation.  
Visites avec les médiateurs des sites)*

- Excursion à la Faisanderie de Sénart
- Visite de la pépinière départementale
- Visite du conservatoire des plantes de Milly-la-Forêt



# SÉJOURS NATURE

## Des animaux à tous les étages

Mandres-les-Roses

### Les objectifs

- Identifier les insectes pollinisateurs
- Comprendre le rôle des animaux dans la nature
- Découvrir ce qu'est un écosystème et prendre conscience des maillons indispensables de la chaîne alimentaire
- Apprendre à reconnaître quelques mammifères



### Programme indicatif

#### Jour 1 :

Arrivée et acheminement des bagages vers le centre  
Matin : Découverte du centre et carte postale nature  
Après-midi : L'arbre, un abri aux multiples cachettes

#### Jour 2 :

Matin : Opération microcosmos  
Après-midi : Visite de la ferme

#### Jour 3 :

Matin : Excursion à la Faisanderie de Melun-Sénart  
Après-midi : Traces et empreintes en forêt de Sénart

#### Jour 4 :

Matin : Balade sensitive, l'éveil dans la nature  
Après-midi : Fabrication d'un mangeoire / nichoir

#### Jour 5 :

Matin : Initiation à l'ornithologie  
Après-midi : bilan de séjour et rangement. Voyage retour.

Détails  
hébergement  
p.26



### Autres visites possibles

*(sous réserve de disponibilité lors de la réservation.  
Visites avec les médiateurs des sites)*

- Visite du Parc des Félines
- Séance d'équitation
- Visite de la pépinière départementale
- Visite du conservatoire des plantes de Milly-la-Forêt



# SÉJOURS NATURE

## Mini-ferme en Dordogne

Montrem

### Les objectifs

- Découvrir différents écosystèmes et comprendre leur fonctionnement
- Identifier et assimiler la faune et la flore d'un étang
- Appréhender le milieu par le soin et le nourrissage des animaux



### Programme indicatif

#### Jour 1 :

Arrivée et acheminement des bagages vers le centre  
Matin : Découverte du centre  
Après-midi : Promenade sensitive dans le parc de Montrem

#### Jour 2 :

Matin : Découverte de l'écosystème forêt/prairie. Sur une aire délimitée : prélèvement d'insectes, de plantes. Relevé d'empreintes  
Après-midi : Découverte de l'étang. Pêche et prélèvement faune/flore. Approche du circuit naturel de l'eau

#### Jour 3 :

Matin : Identification des découvertes. Etude des 3 écosystèmes : forêt, prairie, étang  
Après-midi : Sortie au marché rural

#### Jour 4 :

Matin : Découverte des animaux de la ferme du centre. Nourriture et soins  
Après-midi : Récupération de plants naturels (châtaignier, noisetier, chêne) et empotage.

#### Jour 5 :

Matin : Grand rallye  
Après-midi : Bilan de séjour et rangement. Voyage retour.



Détails  
hébergement  
p.29



### Autres visites possibles

(sous réserve de disponibilité lors de la réservation)

- Grotte de Rouffignac
- Préhistoparc
- Grotte de Lascaux IV
- Musée national de Préhistoire aux Eyzies



# SÉJOURS PRÉHISTOIRE

## Sur les traces de Cro-Magnon

Montrem

### Les objectifs

- Découvrir les objets emblématiques du campement préhistorique (ossements, percuteurs, peaux, etc.) au sein des différentes aires pédagogiques du centre
- Comprendre la vie quotidienne de l'homme de Cro-Magnon et ses spécificités. Assimiler les multiples utilisations de grottes.
- Comprendre la démarche scientifique et expérimentale de l'archéologie préhistorique



### Programme indicatif

#### Jour 1 :

Matin : Arrivée et acheminement des bagages vers le centre  
Après-midi : Visite et découverte du milieu. Rallye de découverte du centre

#### Jour 2 :

Matin : Découverte d'un campement préhistorique / Vie quotidienne & habitat  
Après-midi : La vie au campement / Initiation à la taille de silex et aux techniques du feu / Parure

#### Jour 3 :

Matin : La chasse des Cro-Magnons / Technique de tir au propulseur et bolas  
Après-midi : Initiation à l'archéologie / La science au service de l'histoire

#### Jour 4 :

Matin : Préparation d'un repas préhistorique  
Après-midi : L'art pariétal dans la grotte : préparation des pigments, découverte des outils, de l'éclairage. Inventaire du bestiaire, des premières croyances.

#### Jour 5 :

Matin : Fouilles sur le site pédagogique. Recherches, emplacements, relevés des carreaux  
Rangement des valises  
Après-midi : Activité à définir avec le centre. Voyage Retour.



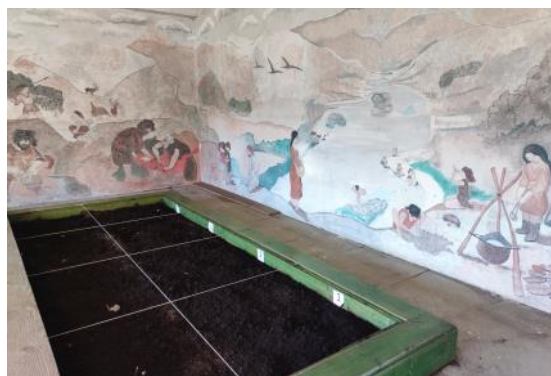
Détails  
hébergement  
p. 29



### Autres visites possibles

(sous réserve de disponibilité lors de la réservation)

- Grotte de Rouffignac
- Préhistoparc
- Grotte de Lascaux IV
- Musée national de Préhistoire aux Eyzies



# SÉJOURS ARTISTIQUES



# SÉJOURS ARTISTIQUES

## Initiation circassienne

Mandres-les-Roses / Sarzeau

### Les objectifs

- Communiquer avec les autres à travers des activités d'expression.
- Prendre conscience de ses capacités motrices, des risques vitaux et nécessaires pour avancer dans l'apprentissage.



### Programme indicatif

#### Jour 1 :

Arrivée et acheminement des bagages vers le centre

Après-midi : Découverte des arts circassiens : présentation des ateliers, consigne de sécurité, jeux de formation du groupe et de mise en confiance

#### Jour 2 :

Matin : Acrobaties et souplesse. Pont, roulades, chenilles, roulades à deux-roues

Après-midi : Portés et pyramides humaines sur support stable. Proues, araignées

#### Jour 3 :

Matin : Equilibre au sol. Corbeaux, poiriers, milles pattes, équilibre avant bras

Après-midi : Clown et expression corporelle

#### Jour 4 :

Matin : Jonglage, anneaux, foulards, assiettes chinoises, balles, déplacer en rythme des objets

Après-midi : Clown et expression scénique. Préparation du spectacle

#### Jour 5 :

Matin : Petit spectacle filmé

Après-midi : Rangement et bilan de séjour. Voyage retour.

Détails  
hébergement  
p.26

Détails  
hébergement  
p.28

*Ce planning est donné à titre indicatif.  
Les activités cirque sont menées en parallèle  
d'ateliers nature afin que les enfants puissent  
bénéficier d'activités variées.*

### Autres thèmes possibles

*(sous réserve de disponibilité lors de la réservation.  
Visites avec les médiateurs des sites)*

- Ferme pédagogique
- Ateliers nature et développement durable
- Séance d'équitation
- Accrobranche
- Classes théâtre / comédie musicale



# SÉJOURS ARTISTIQUES

## Musique et Nature

Mandres-les-Roses

### Les objectifs

- Travail du geste instrumental et musical de manière ludique
- Découvrir des instruments oubliés ou provenant de différents pays du monde
- Développer l'écoute de soi mais aussi des autres
- Découvrir les liens entre la musique et la nature à travers la musique verte



### Programme indicatif

Jour 1 :

Arrivée et acheminement des bagages vers le centre  
Matin : Installation du matériel / Présentation des intervenants  
Après-midi : Groupe 1 : Balade sensitive / Groupe 2 : Exploration d'instruments de musique

Jour 2 :

Matin : Groupe 1 : Exploration d'instruments de musique / Groupe 2 : Balade sensitive  
Après-midi : Groupe 1 : Dans mon jardin il y a... / Groupe 2 : Initiation à la musique verte

Jour 3 :

Matin : Groupe 1 : Initiation à la musique verte / Groupe 2 : Dans mon jardin il y a...  
Après-midi : Groupe 1 : Atelier sur le geste musical et instrumental / Groupe 2 : Visite de la ferme pédagogique

Jour 4 :

Matin : Groupe 1 : Visite de la ferme pédagogique / Groupe 2 : Atelier sur le geste musical et instrumental  
Après-midi : Groupe 1 : Travail d'écoute extérieur / Groupe 2 : Auprès de mon arbre

Jour 5 :

Matin : Groupe 1 : Auprès de mon arbre / Groupe 2 : Travail d'écoute extérieur  
Après-midi : Rangement et bilan de séjour. Voyage retour.

Détails  
hébergement  
p.26

*Ce planning est donné à titre indicatif.  
Les activités cirque sont menées en parallèle d'ateliers  
nature afin que les enfants puissent bénéficier  
d'activités variées.*

### Autres visites possibles

*(sous réserve de disponibilité lors de la réservation.  
Visites avec les médiateurs des sites)*

- Ferme pédagogique
- Séance d'équitation
- Accrobranche
- Classes théâtre/ comédie musicale





# NOS HÉBERGEMENTS



# Centre d'hébergement

## « Paris-Mandres » à Mandres-les-Roses

Val-de-Marne

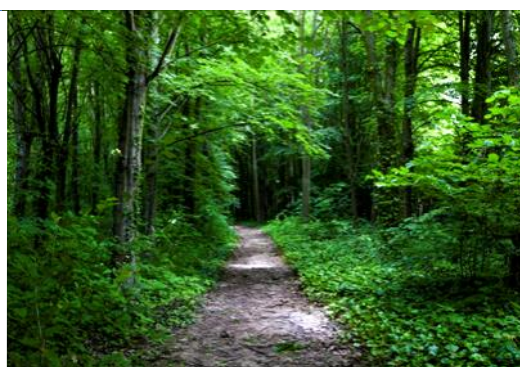
Le centre est situé à Mandres-les-Roses, charmant village au sud-est de Paris.

Implanté dans un parc paysager de 6 ha, à proximité d'une ferme pédagogique, entouré de pépinières, le centre bénéficie d'un environnement naturel exceptionnel et d'équipements de grande qualité.



### Les caractéristiques

- **Capacité** : 140 personnes
- **Hébergement** : 31 chambres spacieuses et lumineuses de 2 à 7 lits, avec douche, WC, rangements individuels
- **Restauration** : cuisine de qualité et conforme aux normes sanitaires. Respect des régimes alimentaires
- **Equipements intérieurs** : 1 grande salle polyvalente, 4 salles d'activités, 1 bibliothèque
- **Equipements extérieurs** : 2 courts de tennis, 1 minigolf, 1 terrain de football et de basketball



### Activités sur place

- Activités découverte de l'environnement
- Potager
- Terrarium
- Activités sportives : tennis, volley, minigolf...

### Activités à proximité

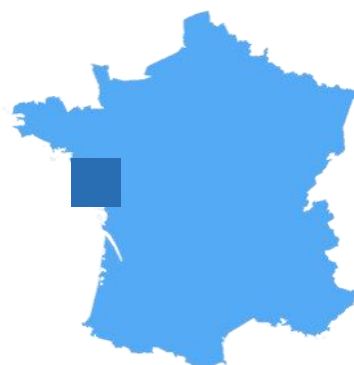
- Ferme pédagogique
- Pépinière départementale
- Conservatoire des Plantes
- Le cyclope de Milly-la-Forêt
- Maison de la faisanderie de Sénart
- Centre équestre de Villecresnes

# Centre d'hébergement « Mon Abri » au Pouliguen

Loire-Atlantique

Le Pouliguen est un village de bord de mer, situé entre La Baule et le Croisic, sur la presqu'île de Guérande.

Au cœur d'un parc clos et arboré de 6000 m<sup>2</sup>, le centre bénéficie d'une situation exceptionnelle dans un environnement calme. Il est en effet situé à côté de la plage (300 mètres), de la Côte sauvage (500 mètres), du port de pêche et du centre-ville avec ses commerces et son marché.



## Les caractéristiques

- **Capacité** : 4 classes
- **Durée** : de 3 à 12 jours
- **Hébergement** : 42 chambres spacieuses et lumineuses de 1 à 4 lits, avec douche, WC, rangement individuel
- **Restauration** : cuisine de qualité et conforme aux normes sanitaires. Respect des régimes alimentaires
- **Équipement** : 1 bibliothèque riche en ouvrages sur le milieu marin, 1 laboratoire aquacole, 1 bassin tactile et matériel de pêche à pied



## Activités sur place

- Voile, catamaran habitable
- Sortie en chaloupe
- Tableau de nœuds / coquillages

## Activités à proximité

- Char à voile à Saint-Brévin
- Océarium du Croisic
- Chantier naval Saint-Nazaire
- Musée des marais salants de Batz-sur-Mer
- Guérande ville médiévale
- Blockhaus de Batz-sur-Mer

# Centre d'hébergement

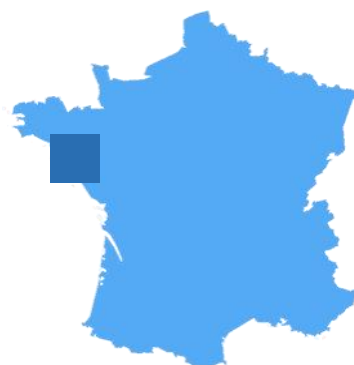
## « La Maison du Golfe » à Sarzeau

Bretagne

« La Maison du Golfe », est située au cœur de la presqu'île de Rhuys, bordée au nord par le golfe du Morbihan et au sud par l'océan Atlantique.

À seulement quelques minutes du port de pêche du village de Saint-Jacques et à 800 mètres de la plage, le centre est entouré d'un parc de 4 ha.

Il se partage en plusieurs bâtiments et dispose d'un espace camping de qualité.



### Les caractéristiques

- **Capacité** : 4 classes
- **Durée** : de 3 à 12 jours
- **Hébergement** : 31 chambres de 1 à 10 lits. Douches et WC en accès collectif ou privatif.
- **Restauration** : cuisine de qualité et conforme aux normes sanitaires. Respect des régimes alimentaires
- **Équipement** : 1 bibliothèque, 1 salle informatique, 1 aquarium, matériel de pêche, jumelles, planétarium, matériel pour activités scientifiques



### Activités sur place

- Pêche à pied, aquarium, land'art
- Études des marées, ornithologie
- Astronomie
- Kayak, char à voile, voile

### Activités à proximité

- Visite du golfe du Morbihan et ses îles en bateau
- Exploration des mégalithes du golfe
- Visite du château médiéval de Suscinio
- Visite de l'Aquarium de Vannes
- Visite des Moulins à Marées et à papier
- Découverte des ports de Rhuys

# Centre d'hébergement

## « Le village de Montrem » à Saint-Astier

Dordogne

En Périgord blanc, sur la commune rurale de Montrem, le centre se situe à 15 km à Périgueux.

Au cœur d'une région réputée pour ses nombreux sites préhistoriques et la qualité de son environnement, entre paysages et patrimoine architectural, le centre bénéficie d'une situation idéale.



### Les caractéristiques

- **Capacité** : 4 classes
- **Durée** : 3 à 10 jours
- **Hébergement** : 44 chambres spacieuses et lumineuses de 2 à 6 lits, avec douche, WC, rangement individuel.
- **Restauration** : cuisine de qualité et conforme aux normes sanitaires. Respect des régimes alimentaires.
- **Équipement** : 1 ferme pédagogique, 1 espace de sensibilisation à la préhistoire, 1 mare et 1 étang, 1 piscine.



### Activités sur place

- Ferme pédagogique
- Art rupestre
- Reconstitution d'une grotte
- Site de fouilles
- Salle de cinéma

### Activités à proximité

- Grotte de Rouffignac
- Musée national de Préhistoire aux Eyzies
- Préhistoparc Tursac
- Grotte de Lascaux IV
- Château de Castelnaud

# Conditions générales de vente

## Préambule

Les sorties scolaires ou séjours groupes sont ouverts à tous. L'inscription à l'un des séjours implique l'acceptation des conditions générales de vente ci-après.

## Autorisations administratives

Le responsable de voyage doit s'assurer de posséder tous les documents nécessaires, notamment les autorisations administratives, pour son séjour.

## Autorisation familiale

Pour les mineurs, quel que soit le voyage envisagé, l'accord des parents à l'égard de l'organisme ou de l'administration de l'Éducation nationale devra être donné par écrit.

## Responsable de voyage et désignation

Le responsable de voyage fournira au moins 30 jours avant le début du séjour une liste indiquant le nom des participants, la répartition garçon/fille, le nom des accompagnateurs, les régimes alimentaires détaillés et de façon générale toute information relative à l'organisation du séjour et à la santé des élèves ou vacanciers.

Le responsable de voyage s'engage à respecter les règles de vie du centre dont il aura pris connaissance dans le règlement intérieur.

Pour chaque sortie scolaire, l'opération « voyage » est confiée à un responsable, qui sera le chef d'établissement ou un représentant agréé par lui. Il sera nommé désigné à l'inscription définitive.

## Assurance

LES PEP75 ont contracté durant la période où ils assureront l'accueil des élèves/vacanciers et pour les activités qu'ils organisent, les assurances nécessaires afin de garantir leur responsabilité civile, celle de ses dirigeants, cadres et employés, ainsi que les dommages causés par les élèves ou vacanciers.

Attention: les assurances évoquées ci-après sont présentées à titre purement indicatif. Seules les conditions générales et particulières ont valeur contractuelle et engagent les parties.

## Collaborateurs bénévoles – Education nationale

Il est rappelé que les directeurs d'école et les chefs d'établissement d'enseignement secondaire ont la possibilité d'autoriser des personnes étrangères à l'Éducation nationale, notamment des parents d'élèves, à prêter leur concours aux enseignants lors d'une sortie ou d'un voyage collectif d'élèves. Les personnes qui proposeraient ainsi leur collaboration bénévole et qui participeraient, avec l'accord des chefs d'établissement et directeurs d'école, à l'encadrement d'une sortie ou d'un voyage en France ou à l'étranger, seraient, au terme de la jurisprudence administrative, considérées comme collaborateurs occasionnels du service public d'enseignement.

## Tarifs

Les tarifs sont établis en fonction des conditions économiques en vigueur au 1<sup>er</sup> janvier 2024. Toute modification de ces conditions, notamment une fluctuation des taux de change ou des tarifs de transports terrestres, maritimes ou aériens, entraînera un changement de prix, dont LES PEP75 vous informeront dans les délais les meilleurs.

## Dépenses sur place

Les dépenses non prévues et engagées à l'initiative du responsable de voyage seront réglées au gestionnaire du centre ou au siège de votre association PEP. Les frais médicaux seront réglés sur place par le responsable de voyage.

## Inscription/Paiement

Le responsable du séjour remplira et retournera à son association PEP la convention de séjour, accompagnée d'un versement d'acompte représentant 30 % du montant total prévisible du séjour acheté. Le complément à 20 % du total prévu du séjour sera versé 3 mois avant le départ.

Le complément de la somme due sera réglé dans les 30 jours suivant la réception de la facture.

Le responsable percevra donc à l'avance les versements des participants.

## Mode de versement

Par chèque mentionnant la référence du programme choisi, ou par virement bancaire mentionnant la référence de la facture et du séjour. Le non-respect des conditions de paiement sus indiquées sera considéré comme une annulation du fait du groupe, lequel se verra appliquer les conditions d'annulation prévues aux présentes conditions générales de vente.

## Annulation

Seront considérées comme annulations toute défection signalée avant le voyage et toute absence constatée en cours de voyage. Toute modification sera assimilée à une annulation partielle et entraînera la perception des frais d'annulation selon le barème ci-après. On entend par annulation totale la renonciation du groupe à un séjour intervenue après la signature de la convention. Toute annulation doit être notifiée par lettre recommandée aux PEP75. Un remplaçant est toujours admis, mais pour les voyages à l'étranger, le nouveau participant devra obligatoirement être porteur d'une carte nationale d'identité et d'une autorisation de sortie du territoire ou d'un passeport (visa éventuellement). Le responsable de voyage désigné assumera la responsabilité des documents légaux à fournir par chaque participant au passage de chaque frontière, quelles que soient la nationalité et/ou la particularité de chaque participant.

## Conditions d'annulation avec les retenues suivantes :

### Pour des séjours en France :

- annulation entre la signature de la convention et 60 jours avant le départ : montant du 1<sup>er</sup> acompte
- annulation entre 59 et 30 jours avant le départ : 50 % du montant total
- annulation entre 29 et 8 jours avant le départ : 75 % du montant total
- annulation moins de 7 jours avant le départ : 100 % du montant total,

### Pour des séjours à l'étranger :

- annulation entre la signature de la convention et 90 jours avant le départ : montant du 1<sup>er</sup> acompte
- annulation entre 89 et 30 jours avant le départ : 50 % du montant total
- annulation entre 29 et 8 jours avant le départ : 75 % du montant total
- annulation moins de 7 jours avant le départ : 100 % du montant total

Tout voyage ou séjour écourtés ainsi que toute prestation abandonnée volontairement par un participant ne font l'objet d'aucun remboursement.

## Spécificité du train (pénalité par billet)

- plus de 45 jours avant le départ : gratuit
- entre 45 et 12 jours : 50% de retenue
- à moins de 11 jours : 100% de retenue

## Modification des effectifs :

Réduction inférieure à 10 % du nombre total de participants, les frais suivants seront facturés :

- moins de 7 jours avant le départ
- 100 % des frais du séjour

Réduction supérieure ou égale à 10% du nombre total de participants, les frais suivants seront facturés (par participant au dessus de 10 %) :

- de la signature de la convention à 60 jours avant le départ : pas de frais
- entre 59 et 30 jours avant le départ : 50 % des frais du séjour
- entre 29 et 8 jours avant le départ : 75 % des frais du séjour
- de 7 jours avant le départ : totalité des frais du séjour

## Garantie annulation

LES PEP75 vous proposent en option plusieurs garanties annulation ainsi qu'une garantie rapatriement pour toutes les sorties scolaires ou séjour groupes. Pour connaître les conditions d'octroi et les exclusions de celle-ci, LES PEP75 peuvent vous transmettre le contrat sur demande.

## Autorisation de sortie de France

Mineurs voyageant à l'étranger : les responsables de voyage devront adresser à la préfecture de leur département une liste alphabétique des mineurs participant à chaque voyage (une liste par voyage). Se munir des pièces d'identité nécessaires pour le passage des frontières.

Voyageurs français : pour les Français (adultes ou enfants), présenter obligatoirement une carte nationale d'identité ainsi qu'une autorisation de sortie de territoire (pour les mineurs) ou un passeport personnel. Les passeports des personnes n'accompagnant pas l'enfant n'ont aucune valeur.

Pour les ressortissants étrangers : passeport personnel et, dans certains cas, visa du pays visité.

## Réclamation

Pour être prise en considération, toute contestation relative au déroulement du séjour doit être adressée aux PEP75 par écrit dans les 15 jours suivant la fin du séjour.

## Important

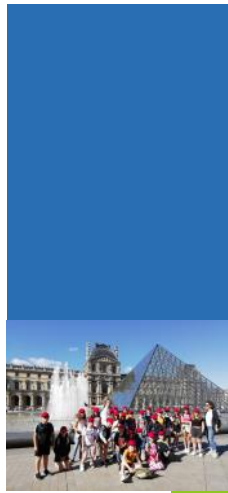
LES PEP75 entendent assumer pleinement leur responsabilité, mais celle-ci ne saurait être engagée dans un cas de force majeure (grève, guerre civile ou étrangère, grossesse, difficultés d'accueil ou de transport dues à une conjoncture imprévisible sur le plan local...).

## Renseignements

Pour tout renseignement : LES PEP75 - 01 47 34 00 10.

## Nos agréments :

- Reconnaissance d'utilité publique par décret du 18 janvier 2012
- Fédération de vacances - Ministère Jeunesse et Sports: 15 avril 1941
- Agrément jeunesse Éducation populaire depuis 7 avril 1945
- Habilitation classes délivrée par le ministère de l'Éducation nationale en mars 1983
- Adhérent de l'Unat
- Membre de la Jeunesse au plein air
- Agrément Tourisme n° IM075110209



Toute l'équipe des  
PEP75 est à votre disposition  
pour vous accompagner dans  
l'élaboration de votre projet !

Suivez-nous :



Crédits photos : © LES PEP, © Lulu Images



149 rue de Vaugirard, 75015 PARIS

Tél. : 01 47 34 00 10

contact@pep75.org

Découvrez toutes nos actions sur : [www.lespep75.com](http://www.lespep75.com)